

15 favoritter fra samlingen

14. marts 2015 -
7. februar 2016

ko's
museum for kunst
i det offentlige rum
- museum of art
in public spaces
koes.dk

KUNSTEN .NU

Søgeord Søg

INDHOLD

Artikler
Nyheder
Billedserier
Fokuserier
Konkurrencer
Kunstguide

DEBAT & KRITIK

Debatten
Anmeldelser

SERVICE

Kontakt
Annoncering
Om redaktionen
Om kunsten.nu
Tilmeld RSS

NYHEDSBREV

Prøv nyhedsbrevet

Tilmeld dig det gratis nyhedsbrev og bliv opdateret om den aktuelle kunst.

Plus meget mere!

Læs mere

FOKUS

LYDKUNST



Denne podcastserie handler om lydkunst, om lydkunstnere, om lyd som kunstnerisk materiale, om lydkunststillinger, og om hvorfor lydkunsten rykker lige nu.

Læs mere

Flere fokuserier

Art Herning 2015 /
Videokunst

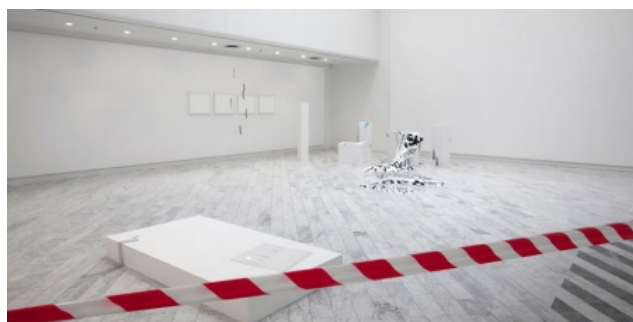
Copenhagen Art
Week 2014

Art Weekend Aarhus
2014

Det fynske
Kunstakademi

Art Herning 2014

Roskilde Festival
2013



Installationsview, *A leaf growing into the ground and falling back on a branch* af Honza Hoeck, Tranen. (Pressefoto)

En munter dekonstruktion

4. mar. 2015 [Anmeldelse] Ved at inkludere alt det, som vi normalt forventes at overse i en kunstudstilling, vender Honza Hoeck udstillingens kendte rutiner på hovedet. Resultatet, man som udstillingsgæst deltager i, er en dekonstruktion i fin finish.

Af Kristian Handberg

Præsentationen af udstillingen i den udsendte pressemeddelelse angiver, at noget ikke er, som det plejer at være. Den består nemlig af kunstnerens ansøgning til Statens Kunstfond om det offentlige tilskud, som de fleste udstillinger står og falder med:

"Jeg, Honza Hoeck, søger hermed om produktionsstøtte til en soloudstilling, der skal realiseres på Traneudstillingen 21.02.-12.04. 2015".

Idet udstillingen nu er realiseret (med den detalje, at Traneudstillingen har skiftet navn til Tranen), må ansøgningen have været succesfuld.

Blotlægning af det skjulte

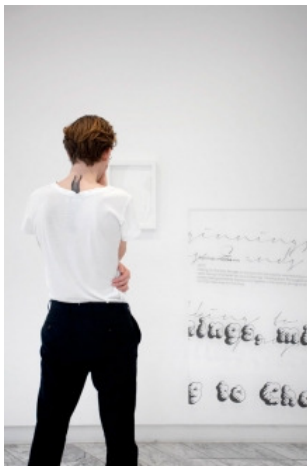
Som dette greb antyder, er det Hocks intention at blotlægge alle de usynlige dele af en samtidskunstudstilling i det fremviste værk.

At være kunstner i dag er at være involveret i en række managementagtige processer som at skrive ansøgninger, præsentere projekter, initiere samarbejder, kommunikere rigtigt og så videre. Den forkromede samtidskunstudstilling skjuler normalt dette bagvedliggende system og viser i stedet værket som enestående enhed.

Med *A Leaf Growing Into the Ground, Falling Back On a Branch*, der med titlen angiver at bladet (kunstneren eller værket?) falder fra jorden op på træet (Kunsten eller institutionen), skal kunstens økosystem tages alvorligt.

Camoufleret som kunst

På afstand skiller udstillingen sig ikke så meget ud: den er så at sige kamoufleret som kunst. Der er skulpturelle former og indrammede billeder på væg. De er disponeret efter flere æstetikker: nogle steder som fortættede ansamlinger, andetsteds isoleret enkeltstående, skønsomt placeret med lempelig tilfældighed.



Installationsview med model, *A leaf growing into the ground and falling back on a branch*. (Pressefoto)

Modtag vores gratis nyhedsbrev

FAKTABOKS

Type: Udstilling

Titel: *A Leaf Growing Into the Ground, Falling Back On a Branch*

Medvirkende:
Honza Hoeck

Start: 21/02/2015

Slut: 12/04/2015

Sted:

Tranen
Gentofte Hovedbibliotek
Ahlmanns Allé 6
DK-2900 Hellerup
+45 3998 5800

Man-fre 10-19

Lør 11-16

www.tranen.no

BILLEDER

Klik på artiklens billeder for stor visning

+ VIS ALLE BILLEDER

LÆS OGSÅ



Ud af vakuumpakken

22. nov. 2013 [Billedserie]
Ringstedgalleriet viser indtil søndag 24. november 2013 udstillingen *RE:*, hvor bemalede vægge og fotos, ord og objekter samt vakuumpakkede genstande går i dialog med hinanden. **Læs mere**

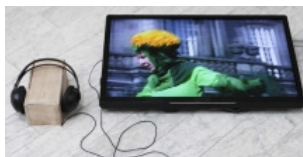
LÆS OGSÅ



Sted, historie og menneske

17. sep. 2013 [Anmeldelse] *New Garden City* sætter fokus på relationer mellem liv, natur og sted - og giver sin besøgende tankestof med hjem. **Læs mere**

LÆS OGSÅ



Annonce:

**KUNST
HØJSKOLEN
PÅ ÆRØ**
www.kunstaeroe.dk

KUNSTSKOLEN
SPEKTRUM
www.kunstskolenspektrum.dk

**KRABBESHOLM
HØJSKOLE**

>KUNST
>FOTOGRAFI
>ARKITEKTUR
>DESIGN
>GRAFISK
DESIGN

SMYKKEDESIGN
BILLEDKUNST
FORMLAB
KERAMIK
GLAS
FOTO
VJING
EGES
HØM

PARALLELFORBINDELSER



OPEN CALL
**JCE
BIENNALE**

[AWA] Art Weekend
Aarhus

N.Y.

Arven efter Fluxus

Copenhagen Art
Festival 2012

Roskilde Festival
2012

Ugens klumme

Kunst, kollektivitet
og netværk

UDSYN

Vidvinkel

Ugens Kunstner

Art Copenhagen
2011

Roskilde Festival
2011

Bag om linjerne

Kunsten og det
offentlige rum

En ny nordisk
position?

ART Herning 2011

Mellem kunst og
design

Performativ kunst

PORT 2010

Art Fair Special 2010

Roskilde Festival
2010

Kunstens værdi?

Art Herning

Kan kunsten
kommunikere?

Klima i kunsten

KURS

Art Fair Special

Roskilde Festival 09

KUNSTEN.NU guider
til sommerens
kunstopplevelser

Kunstner i
virkeligheden

I værkstedet

Statens Kunstfond

U-TURN

Alt_Cph 2008

Udstillingsrum for
eksperimenter

Politisk kunst

Østeuropæisk kunst

Machine-RAUM

Street Art / Graffiti



Installationsview, *A leaf growing into the ground and falling back on a branch.* (Pressefoto)

Farveskalaen på det hele er hvidt med sort og kun enkelte strøg i farver, hvilket matcher Tranens hvide vægge og marmorgulv. Der er også en skærm med digitale billeder, hvilket også er en velkendt bestanddel af en udstilling.

Ved nærmere eftersyn er tingene dog ikke, som de plejer at være. Penselstrøgene er placeret udenfor billedernes rammer, som var monteringen af kunstværkets simple komponenter gået skævt. Og så er penselstrøgene malet på tatoveringspapir, som så kan placeres forskellige steder. Selv de originale penselstrøg er uddelegeret til en anden kunstner.

Sponsorbannerets kunst

Et i øjenfaldende element er et stort dekorativt foldet banner med de velkendte logoer fra sponsorer som private fonde og Statens Kunstfond. Det, som normalt står i kanten ved siden af udstillingen, er her hvirvlet ind i den som værk. Denne del er tydelig, ligesom de pop-art-agtige penselstrøg, der som et logo går gennem udstillingen.

Andre elementer er knapt så tilgængelige. Et værkskilt (igen et element inkluderet i værket) angiver som et værks bestanddele åbningstalen af borgmesteren baseret på sætninger skrevet af kunstneren.



Installationsview, *A leaf growing into the ground and falling back on a branch.* (Pressefoto)



Installationsview, *A leaf growing into the ground and falling back on a branch.* (Pressefoto)

Et andet værkskilt henviser til kurator Charlotte Sprogøes åbning af udstillingen som et værk. Hvordan dette er foregået, er demonstrativt ikke til stede og man må nøjes med den konceptuelle henvisning.

Selv om den kommenterende pointe virker, er denne del af udstillingen noget svært gennemskuelig – ikke mindst med tanke på, at Tranen ligger i sammenhæng med et offentligt bibliotek.

Omfavnelse eller afsløring?

Det er selvfølgelig ikke helt ny grund at lade kunstværket afsløre kunstværkets idé eller kunstinstitutionens spegede væsen.

Det har konceptuelle værker og institutionskritiske tiltag gjort til en hel genre gennem det 20. århundrede fra Marcel Duchamps berømte *readymades* til for eksempel Hans Haackes *MoMA Poll* (1970). Som værk blev publikum her bedt om at tage stilling til museets bestyrelsesmedlemmers støtte til Vietnamkrigen.

Et aktuelt eksempel er Bob and Roberta Smiths aktion for at få kunstnere til at holde op med at lave kunst beskrevet på [Kunsten.nu her](#).

Selvpåtaget kritik

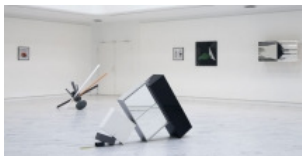
Ved at adressere samtidskunst-udstillingen på den danske scene anno 2015 får Honzas udstilling relevans og er generelt klart arrangeret og godt skåret.

I sprækkerne af det vante

17. jul. 2013 [Anmeldelse]

Mælkebotteprojektet får alternative syn på livet og normalitetens logik til at støde sammen og sætte tanken fri. **Læs mere**

LÆS OGSÅ



Tetris for viderekomme

30. okt. 2011 [Anmeldelse] To af de ypperste komponister inden for den danske nutidskunst har dannet par, og det er der kommet ufarlig men meningsfuld leg ud af. **Læs mere**

LÆS OGSÅ



Arkivets små skatte

6. mar. 2011 [Anmeldelse] *Reg.nr.* af kunstnergruppen Telefon Til Chefen er en anderledes og indbydende udstilling med fokus på bibliotekernes gemte kunstsatte. **Læs mere**

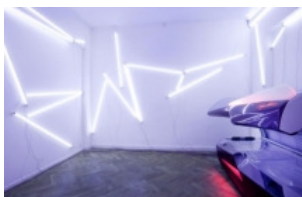
LÆS OGSÅ



Kollektiv kunstkraft

1. jul. 2010 [Anmeldelse] Den overdådige udstilling *Orgie* udfordrer sanserne, og leverer samtidig skæve blik på orgiets historie på Gentofte Hovedbibliotek. **Læs mere**

LÆS OGSÅ



EXIT 09: Massacre og extravaganza

20. maj. 2009 [Anmeldelse] Årets EXIT har et generelt højt niveau, og der er masser at gå på opdagelse i. Særligt markant er en makaber undertone, som præger en række af værkerne. **Læs mere**



Installationsview, *A leaf growing into the ground and falling back on a branch.* (Pressefoto)

Den fremstår ikke nødvendigvis som en afslørende kritik og peger ikke fingre af hverken store institutioner eller pengemænd. Den fokuserer egentlig mest på kunstnerens selvpåtagede rolle som manager og del af den scene, som udgør samtidskunsten.

Det er bemærkelsesværdigt, at udstillingen indleder en ny version af udstillingsstedet med nyt navn og logo og et hipt kuratorisk program. Sådant er samtidskunsten nu og udstillingen er både en bekræftende del af dette og en tankevækkende og ret munter kritik af det.

Fakta:

Omvisning i udstillingen: *A leaf growing into the ground and falling back on a branch.*

Omvisning ved Charlotte Sprogøe, der er leder af Tranen. Kom ind under huden på den aktuelle udstilling med Honza Hoeck.

Charlotte Sprogøe, der har kurateret udstillingen, fortæller om de tanker, der ligger bag samt om værkerne og om forløbet bag skabelsesprocessen. Forårets udstillingsprogram *3D to Infinity* vil samtidigt blive præsenteret.

Gratis. Tilmelding på www.genbib.dk/billetter.

Tor. d. 5. marts 2015, kl. 17. (Fri entré)

Udstillingen indleder det kuratoriske program *3D to Infinity* som løber fra 9. februar til 8. aug. 2015. Igennem en serie af tre udstillinger, kombineret med talks og Tranefilm af udenlandske samtidskunstnere vil programmet dykke ind i feltet "Post-Internet kunst", der undersøger vores billedverden efter internettes indtog i vores hverdag.

Annonce:

Grønningen 100 år

Jubilæet fejres med en dobbeltudstilling

Fernisering den 7. marts kl. 13 i:
Den Frie Udstillingsbygning
Oslo Plads 1, 2100 København Ø

Kl. 15 opfører Molly Haslund en performance i:
Museumsbygningen
Kastelsvej 18, 2100 København Ø

Åbningstider: tirsdag – søndag 12–18 | torsdag 12–21 | mandag lukket



Udstillingsperiode:
8. marts – 12. april 2015



Kommentarer (0)

Der er endnu ingen kommentarer.

Skriv en kommentar

Dit navn

fornavn og efternavn

Din email (bliver ikke vist offentligt)

Din kommentar

Husk mig



For at undgå spam bedes du indtaste talrækken på billedet i tekstfeltet

Send kommentar

Announce:



BILLEDSERIER



Ind i skoven med Schelde

Træsnit af træer

Et møde mellem gamle venner

Folkemordet under de smukke landskaber

Komposition

Demo mod vinter

Bjørn Nørgaard på YEARS

Til rette vedkommende

+ FLERE BILLEDSERIER

NYHEDER

4. mar: Halvadaki, Haxholm og Henningsen

3. mar: SNYK inviterer til talk om lydens potentialer

27. feb: ARKENs Kunstpris til Danh Vo

27. feb: Ny professor ansat på Det Fynske Kunsthøgskole

24. feb: Open Call hos Møstings Hus

23. feb: Samtidskunst på læsesalen

21. feb: Nye samarbejder mellem folke- og billedskoler på vej

20. feb: Samarbejde mellem kunsthøgskolen og Museum Jorn i Silkeborg

19. feb: Open Call Projekt Art Writing 2015

17. feb: Ny kurator på Vestjyllands Kunsthøgskole

17. feb: Nyt tidsskrift om krop og bevidsthed i kunsten

16. feb: Syvende Sekvens

+ FLERE NYHEDER

MEST LÆSTE



Nyhed: Ny professor ansat på Det Fynske Kunsthøgskole

Billedserie: Træsnit af træer

Klumme: Publikum deltager altid

Anmeldelse: Med selvet som udgangspunkt

Ugens Kunstner: Ugens kunstner - Sofie Bird Møller

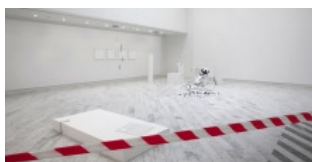
Anmeldelse: En munter dekonstruktion

Ugens Kunstner: Ugens kunstner - Thomas Bangsted

Billedserie: Ind i skoven med Schelde

+ FLERE ARTIKLER

ANMELDELSER



En munter dekonstruktion

Tabets logik

Med selvet som udgangspunkt

Mørket findes

Nostalgi og søgen på Charlottenborg

Bivoks, keramik, ostelærred og ursymboler

Rumtransport

Sansernes vandring i måneskin

+ FLERE ANMELDELSER

REPORTAGER



Kunstens offentlighed

En tværæstetisk trekant

Kunst for social retfærdighed

"Vi er hele tiden det, vi er nu"

Dokumentarfilm som kunstform på CPH:DOX

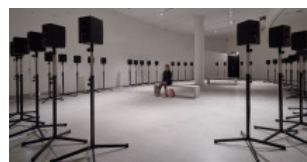
Kunstindgreb i Næstved

Med kunst mod udviklingen

Den lange vej til udsmykningsopgaven

+ FLERE REPORTAGER

INTERVIEWS



LYDKUNST #2: Janet Cardiff og George Bures Miller

Tårnhøje spændinger

I kunstens slagtehaller

Kamoufleret kamp

"At snyde sit sprog"

Fortiede fortællinger

"Kunsten eksponerer magten"

LYDKUNST #1: Jacob Kirkegaard

+ FLERE INTERVIEWS

[Søgning](#) | [Om annoncering](#) | [Om nyhedsbrevet](#) | [Om kunsten.nu](#) | [Kontakt](#)

Copyright © 2008 kunsten.nu. [Mere om ophavsret](#)